

Regionální muzeum v Litomyšli

zřizované Pardubickým krajem

TISKOVÁ ZPRÁVA

19. listopad 2021

NOVINKY

Adventní neděle v muzeu

Ano, adventní a vánoční čas se nám opět blíží. I letos pro Vás připravujeme program na všechny adventní neděle. Věříme, že Vás zaujme a společně se potkáme.

28. listopad, 13–16 hodin

Putování do Betléma

Víte, jak se správně staví betlém? Na které straně u jesliček obvykle stojí Marie a na které Josef? Kdo jsou to darovníčci, kolik je králů a z které strany přicházejí k Ježíškovi? Jestli si nejste jisti, tak právě pro Vás bude v muzeu v adventním a vánočním čase připraven podstavec, dálniny, jednotlivé figury a postupy, jak si betlém postavit. Pro malé návštěvníky bude připravený jednoduchý pracovní list, zkoušení lidových zvyků a výtvarné tvoření betlémových figur. V papírové podobě je betlém připraven k zakoupení na pokladně muzea. O stavění našeho betlému se více dozvíte na <https://youtu.be/pqRctJs1rzg>. Těší se na Vás lektori z muzea.



5. prosinec, 14.00 hodin

Alois Jirásek a Litomyšl čili Nedělní odpoledne s Mistrem Jiráskem...

Komentovaná prohlídka s autorem výstavy *Alois Jirásek, Litomyšl a Filosofská historie*. Víte například, že Mistr Jirásek byl výtvarně nadaný a uvažoval o profesní dráze malíře? A jaká literární či dramatická díla v Litomyšli napsal? Přijďte do muzea a vše se dozvíte.

12. prosinec, 14.00 hodin

Adventní čtení z Mladočovského Jericha

Posezení nad knihou rolníka Jana Boštíka ze smutných 50. let, která je strhujícím svědectvím o rozvrácení tradičního způsobu života české vesnice, v níž veškeré útrapy léčí jedinečný smysl pro humor, nadhled a neokázalá statečnost.

19. prosinec, 14.00 hodin

Lidový nábytek na Litomyšlsku

Komentovaná prohlídka výstavy o litomyšlském lidovém nábytku s jejím autorem. Součástí odpoledne bude také vánoční tvoření a zkoušení lidových zvyků v ateliéru muzea. Těšíme se na Vaši návštěvu.

24. prosinec, 13.30–15.00 hodin

Štědrovečerní koledování se skupinou Věneband

Andělské pódium před hlavní budovou muzea

I letos nezapomeňte svíčky s sebou. Junák – český skaut do Litomyšle přiveze Betlémské světlo. To bude v době Štědrovečerního koledování hořet v kryptě piaristického kostela. Občerstvení v podobě nápojů zajištěno. Koledování se koná s laskavou podporou Zámeckého návrší p.o.



Otevírací doba muzea o vánočních svátcích

Út–Pá: 9.00–12.00, 13.00–17.00

So–Ne: 9.00–17.00

24. prosince: 13.30–15.00

25. prosince: 9.00–17.00

26. prosince: 9.00–17.00

31. prosince: 9.00–12.00

1. ledna: zavřeno

2. ledna: 9.00–17.00

(Renata Kmošková)

ZE ZÁKULISÍ

Holub stěhovavý v litomyšlském regionálním muzeu



Holub stěhovavý (*Ectopistes migratorius*) je mnohými autory považován za nejpočetnější ptačí druh, který v historické době obýval naši planetu. Zakladatelé severoamerické ornitologie A. Wilson a J. J. Audubon uvádějí odhad populace tohoto druhu na 3 až 5 miliard jedinců počátkem 19. století v Kentucky, Ohiu a Wisconsinu. Jejich letící hejna byla až 1,5 km široká a 500 km dlouhá – např. v roce 1873 byl pozorován přelet hejna, který trval osm a půl hodiny. Holubi obývali listnaté lesy, především bukové, dubové a javorové v milionových koloniích.

Farmářům se údajně vyplatilo hnát stáda prasat do korun pokácených stromů s hnízdy holubů. Ptáci byli také masově loveni převážně v době tahu v říčních údolích, maso holubů bylo dáváno do sudů, nasolováno a zasíláno jako potrava pro dělníky na stavbu pacifické železnice. Není divu, že v poměrně krátké době došlo ke katastrofálnímu poklesu počtu hnízdících ptáků, takže po roce 1870 již hnízdili jen v oblasti

severoamerických Velkých jezer. Nadměrný lov, kácení listnatých lesů a možná také ptačí infekce vedly k tomu, že v roce 1899 byl pozorován poslední jedinec tohoto druhu ve volné přírodě. K příčinám vyhynutí tohoto druhu také patří neschopnost hnízdit v důsledku absence většího počtu jedinců stejného druhu, neschopnost obstát v potravní konkurenci s jinými druhy požívajícími stejnou potravu. Poslední jedinec chovaný v zajetí, holubice Martha, uhynul 1. září 1914 v zoologické zahradě v Cincinnati (Ohio). Holub stěhovavý se tak stal symbolem neomezeného vykořisťování přírodních zdrojů člověkem.

Sbírký Regionálního muzea byly v létě díky dárci, který nechce zveřejnit své jméno, obohaceny o jeden kus samce holuba stěhovavého. V České republice se nachází celkem 11 dermoplastických preparátů a 4 kožky tohoto druhu, většinou pocházejí ze středoškolských školních sbírek. V Pardubickém kraji vlastní 2 kusy Východočeské muzeum v Pardubicích, 1 kus je ve sbírkách Muzea východních Čech v Hradci Králové. Litomyšlský preparát pochází



ze sbírek zdejšího gymnázia, kam byl s největší pravděpodobností dodán z preparátorské dílny Václav Friče. Nasvědčují tomu také další vycpaniny severoamerických ptáků (kolibříků) z téže doby, tj. z období do roku 1880.

Na světě se podle Luthera zachovalo 1558 dermoplastických preparátů a dalšími autory je celkový počet zachovalých dokladů tohoto ptačího druhu odhadován na 1600 včetně kosterních dokladů a kožek. Nejvíce je jich pochopitelně uloženo v muzeích a institucích Spojených států amerických. Na volném trhu se jejich cena pohybuje kolem 500 000 Kč.

(Lubor Urbánek)

PROBÍHÁ

Výstava

Lidový nábytek na Litomyšlsku

26. září 2021 – únor 2022

Jako lidový nábytek lze obecně označit mobiliář vyráběný a určený pro venkovské a maloměstské uživatele, který vyhovoval jejich vkusu a potřebám. Dominantní výzdobnou technikou se stala malba. V českých zemích se vyvinula řada regionálních typů malovaného nábytku, které byly rozšířeny na různě velkých územích. Jako litomyšlský je označován nábytek vyráběný v Litomyšli a širokém okolí čítajícím zhruba padesát vesnic. Zdejší malovaný nábytek svým estetickým zpracováním náleží k vrcholům českého lidového artefaktu.



Výstava představuje lidový nábytek užívaný na Litomyšlsku od 18. do poloviny 19. století, jeho vývoj i specifika jeho malířské výzdoby, která jej odlišuje od produkce v jiných regionech. K unikátním exemplářům v celorepublikovém kontextu náleží například malované moučné truhly či malované paravány. Veškeré vystavené předměty pocházejí z bohatých sbírek Regionálního muzea v Litomyšli.

Skříň má výzdobu typickou pro litomyšlský lidový nábytek v pozdní fázi jeho produkce, před polovinou 19. století. Zcela originálním prvkem, nepoužívaným v jiných regionech, je pásový květinový ornament obíhající kolem dveří.

(René Klimeš)

Výstava

Alois Jirásek, Litomyšl a Filosofská historie

22. srpen 2021 – 2. leden 2022



Výstava k 170. výročí narození Aloise Jiráska (1851–1930) připomíná život a literární tvorbu jednoho z našich nejvýznamnějších a nejlivnějších spisovatelů v době jeho pedagogického působení na gymnáziu a městské reálce v Litomyšli (1874–1888).

Litomyšl byla Jiráskovým prvním učitelským místem, a přestože si v maloměstském prostředí zprvu stýskal, brzy k městu přilnul a plně v něm rozvinul svůj talent. Mezi Jiráskem a Litomyšlí následně vzniklo velmi silné pouto, trvající až do konce spisovatelova života.

Výstava se zaměřuje zvláště na novelu *Filosofská historie*, která se v roce 1937 dočkala filmového zpracování režisérem a scénáristou Otakarem Vávrou, přičemž její natáčení probíhalo přímo v Litomyšli.

Nad výstavou převzali záštitu starosta Litomyšle Daniel Brýdl a předseda spolku Svatobor profesor Václav Liška.

Alois Jirásek v roce 1878, kdy publikoval Filosofskou historii.

Doprovodný program pro veřejnost – Jiráskova Litomyšl

Výstavu doplňuje interaktivní doprovodný program, vhodný pro malé i velké návštěvníky, který Vám přiblíží život a tvorbu slavného spisovatele. S Mistrem Jiráskem se můžete také vydat na procházku městem a navštívit místa, kde pobýval, pracoval nebo odpočíval. Mapa s trasou bude připravena na pokladně muzea.

Doprovodný program pro školy – procházka výstavou

Komentované prohlídky obohacené o interaktivní prvky povede autor výstavy a muzejní pedagožka. Budou přizpůsobeny věku žáků a jsou v souladu s ŠVP a RVP. K výstavě je připravený pracovní list.

Cílová skupina: Žáci základních, středních škol, víceletých gymnázií, speciálních škol, školní družiny.

Délka programu: 45–60 minut a dle časových možností účastníků.

Termín: Na prohlídku je potřeba se přihlásit alespoň 14 dní předem.

Kontaktní osoba pro žáky SŠ a víceletá gymnázia: PhDr. Martin Boštík, bostik@rml.cz, 461 614 626.

Kontaktní osoba pro žáky I. a II. stupně ZŠ, nižších ročníků víceletých gymnázií a žáky speciálních škol: Renata Kmošková, kmoskova@rml.cz, 461 615 287.

Cena: Žáci a studenti s předplacenou permanentkou mají vstup zdarma, bez předplacené permanentky je cena dle platného ceníku na pokladně muzea.

(Martin Boštík)

Nová kniha

Filosofská historie. Komentované vydání

Filosofská historie patří mezi vrcholná díla české krásné literatury. Jde o archetypální příběh horkokrevného mládí, lásky, odhodlanosti a touhy po svobodě, zasazený do maloměstského prostředí let 1847–1848. Líčením revolučních událostí roku 1848 však přesahuje lokální zakotvení a podává obecný dobový portrét. V průběhu času lákala novela uměleckou obec natolik, že se dočkala divadelní, rozhlasové, filmové, baletní a nakonec i muzikálové adaptace. Byla také přeložena do několika cizích jazyků.

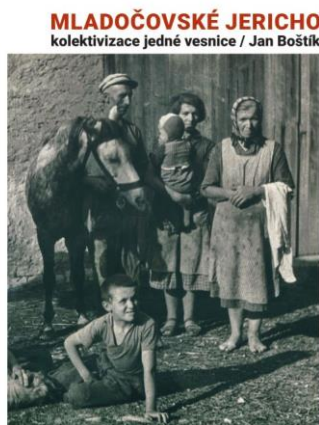
Její nové vydání, obohacené o podrobný poznámkový aparát, doprovodnou studii a skvostný výtvarný doprovod orlickoústeckého akademického malíře Františka Šmilauera (1892–1972) vzniklo na půdě Regionálního muzea v Litomyšli ve spolupráci s Městkou galerií Litomyšl.

Autorem grafické úpravy knihy, kterou vydává Regionální muzeum v Litomyšli a nakladatelství Arbor vitae, je Jiří Lammel.

(Martin Boštík)

Nová kniha

Mladočovské Jericho. Kolektivizace jedné vesnice



Knižní vydání unikátního dobového svědectví mladočovského rolníka Jana Boštíka (1903–1981) zachycujícího průběh kolektivizace v jeho rodné obci a velký duchovní zápas o charakter české vesnice.

Text zprostředkovává poutavým, mnohdy až humorným způsobem životní realitu zemědělce 50. let. Podrobně zachycuje události bolestného přechodu od soukromého ke kolektivnímu způsobu hospodaření. Ukazuje naprostou bezmoc obyvatel východočeské vesničky před soustředěným tlakem státních orgánů, které za jakoukoli cenu usilují vybudovat jednotný model zemědělského života. V těchto aspektech má příběh obecnou platnost pro kolektivizační postup na celém území Československa.

Jde o brilantní anatomii jedné zkázy, která čtenáři nabízí jedinečnou možnost pocítit kolektivizaci na vlastní kůži. Originální literární ztvárnění dobývání vesnice „rudými apoštoly nového náboženství“ je inspirováno biblickým vyprávěním o dobývání Jericha izraelskými kmeny.

Autorem grafické úpravy knihy, kterou vydává Regionální muzeum v Litomyšli a nakladatelství Kodudek, je Pavel Hájek.

(Martin Boštík)

Venkovní hra pro každého

Litomyšl jinak

do 31. prosince 2021

Po prázdninách se většina z nás zase uchýlí ve volném čase ke kratším výletům po okolí, a protože i my podporujeme pohyb na čerstvém vzduchu, připravili jsme program, který vás na jednu procházku městem vezme. Na stránce <http://www.rml.cz/cs/regionalni-historie/litomysl-jinak.html> najdete ke stažení mapu, podle které postupně navštívíte různá místa v Litomyšli a splníte tam úkol. Nejde o vědomosti, ale o postřeh, takže děti klidně zahanbí dospělé nebo přespólní starousedlíky. Účastnit se mohou jednotlivci, rodiny nebo na alternativní procházku Litomyšlí můžete vzít návštěvu. Po vyluštění se zastavte na pokladně Regionálního muzea v Litomyšli, kde si jako odměnu vyzvednete *Stezku dědictví* dle vlastního výběru. A pak můžete vyrazit zase na jinou procházku, tentokrát tematicky zaměřenou na místní historii.

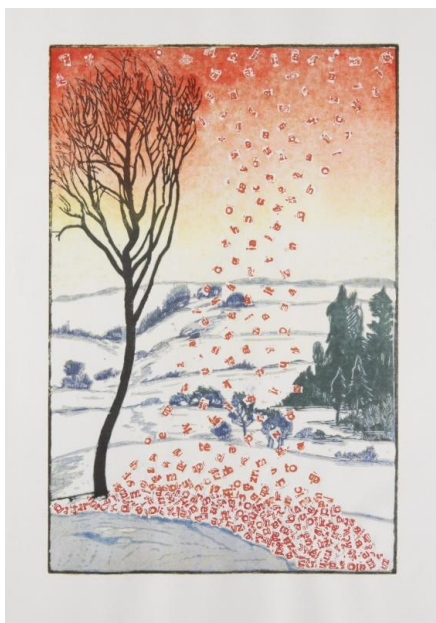
(Hana Klimešová)

Výstava v Portmoneu

Recyklace.

Oldřich Hamera, pocta Josefu Váchalovi a dalším outsiderům českého výtvarného umění

27. březen 2021 – 29. květen 2022



Právě před devadesáti lety vydal malíř a grafik Josef Váchal knihu *Šumava umírající a romantická*, jedno z nejvýznamnějších děl českého umění a české knižní kultury 20. století. Výtvarník Oldřich Hamera připomíná toto výročí pracemi, které vznikly z makulatur reprintu knihy, který se v roce 2008 rozhodl vydat Ladislav Horáček v nakladatelství Paseka. Makulatura znamená vadný tisk či výtisk, bezcennou tiskovinu nebo knihu. Hamera makulatury „recykluje“. V jeho rukou se tyto nepotřebné tiskové listy proměnily v šumavská zákoutí, ve vzpomínky na Váchala, ale také další mistry české grafiky jako byl Bohuslav Reynek, Vladimír Boudník nebo Jiří Kolář, mistr koláže. Hamerovy koláže a asambláže jsou doprovázeny malým váchalovským zvěřincem z rukou Evy Čapkové. Mezi exponáty se objeví i faksimile Šumavy od nakladatelství Paseka, luxusně svázané v knihařské dílně Lubomíra a Miroslavy Krupkových.

Oldřich Hamera (*1944) patří mezi přední české grafiky, jeho učitelem byl Vladimír Boudník, který ho přivedl také ke spisovateli Bohumilu Hrabalovi. V 70. letech Hamera založil samizdatové nakladatelství *Explosionalismus*, kde vedle textů Hrabalových, Klímových a bibliofilů věnovaných především Vladimíru Boudníkovi vydal *Intimní deník Karla Hynka Máchy*, za nějž dostal v roce 1976 Cenu Jiřího Koláře za

literaturu. V umění se věnuje především netradičním grafickým technikám, kresbě, koláži a malbě. Jeho celoživotním koníčkem je mineralogie a paleontologie, zkameněliny a nerosty se tak často objevují i v jeho výtvarných dílech.

(Hana Klimešová)

Dětská herna

od 16. března 2021

Hrají si Vaše děti rády? A co Vy dospělí? Jestli ano, tak právě pro Vás je otevřena naše dětská herna. Je to místo pro volné hraní dětí s rodiči a najdete zde několik zastavení či koutků, kde budou připravené různé aktivity určené nejen ke hraní, ale také k tvoření. Děti si budou moci pohrát v oblíbeném muzejním domečku, skládat puzzle, oblékat panenky a mnoho dalšího. Na své si přijdou kluci i holčičky. Věříme, že návštěva naší herny bude pro všechny příjemným zážitkem a relaxací během prohlídky muzea.



(Renata Kmošková)

Nevyhazujte staré časopisy do sběru!

Regionální muzeum v Litomyšli chystá na příští rok velkou výstavu o časopisech pro děti a mládež od jejich počátků po začátek 90. let (období Rakouska-Uherska a Československa). Jestli máte doma staré Junáky, Puntí, Mladé Hlasatele, Rodokapsy, Pionýry, ABC, Čtyřlístky, Pífy, Mickey Mouse apod. a je vám líto je vyhodit nebo se vám nechce je rozprodávat za pár korun, přineste je do muzea. Vzácnější kusy odkoupíme za rozumné ceny. Kontaktní osoba: Petr Chaloupka, 605 508 753, chaloupka@rml.cz.

(Petr Chaloupka)



DLOUHODOBÉ PROGRAMY

Expozice

Litomyšl – město kultury a vzdělanosti

Více informací k expozici naleznete zde:
<http://www.rml.cz/cs/muzeum/expozice.html>



Permanentky pro školy

Regionální muzeum v Litomyšli nabízí speciální permanentky, které za zcela symbolickou částku umožní celoroční návštěvy muzea školním třídám. Více zde: <http://www.rml.cz/cs/informace/pro-navstevniky.html>

PUTOVNÍ VÝSTAVY LITOMYŠLSKÉHO MUZEA

Retrogaming

Počátky osobních počítačů u nás

3. září – 28. listopad 2021, Jihočeské muzeum v Č. Budějovicích

Interaktivní výstava historických počítačů a počítačových her –
více zde:

<http://www.rml.cz/cs/novinky/aktualita/retrogaming-pocatky-osobnich-pocitacu-u-nas-2021-09-03>



Informace o putovních výstavách nabízených RML naleznete zde:

Retrogaming – <http://www.rml.cz/cs/informace/pro-muzea/retrogaming.html>

Zmatené peníze – <http://www.rml.cz/cs/informace/pro-muzea/zmatene-penize.html>

Astronomické tradice v Pardubickém kraji – <http://www.rml.cz/cs/informace/pro-muzea/astronomie.html>

Krvavý román Josefa Váchala – <https://www.portmoneum.cz/portmoneum/putovni-vystavy>

Otevírací doba – hlavní budova

Út–Pá: 9.00–12.00, 13.00–17.00
So–Ne: 9.00–17.00
letní prázdniny Út–Ne: 9.00–17.00

Otevírací doba – Rodný byt Bedřicha Smetany a Portmoneum – Museum Josefa Váchala

duben, říjen: So, Ne: 9.00–12.00, 13.00–17.00
květen – září: Út–Ne: 9.00–12.00, 13.00–17.00

Přístup pro handicapované návštěvníky

Hlavní budova muzea je plně bezbariérová včetně toalet (vchod z Jiráskovy ulice).
Rodný byt B. Smetany a Portmoneum – Museum Josefa Váchala nejsou bezbariérové (několik schodů, či převýšení; úzké průchody apod.), přístupné jsou pouze s vlastním asistentem.

Tiskový servis:

Regionální muzeum v Litomyšli, tel: 461 615 287, email: info@rml.cz

Pokud máte zájem o více informací ohledně výstav a projektů, kontaktujte následující pracovníky:

Archeologie – Mgr. Jana Němcová, 739 031 857, nemcova@rml.cz

Portmoneum – Mgr. Hana Klimešová, 777 840 425, klimesova@rml.cz

Lidový nábytek – Mgr. René Klimeš, 739 031 849, klimes@rml.cz

Lektorované programy – Renata Kmošková, kmoskova@rml.cz

Retrogaming / Zmatené peníze / Dětské časopisy – Mgr. Petr Chaloupka, 605 508 753, chaloupka@rml.cz

Jirásek / Mladočovské Jericho / Astronomické tradice – PhDr. Martin Boštík, bostik@rml.cz

Kde pracovníci muzea sídlí?

V hlavní budově (Jiráskova 9) a v budově zámeckého pivovaru v Litomyšli (Jiráskova 133), část B, vstup z ulice Jiráskova.

Pro badatele: Badatelna je otevřena v pracovních dnech po předchozí domluvě s jednotlivými kurátory.

Změna programu vyhrazena!