

Regionální muzeum v Litomyšli

zřizované Pardubickým krajem

TISKOVÁ ZPRÁVA

23. srpen 2021

NOVINKY

Výstava

Alois Jirásek, Litomyšl a Filosofská historie

22. srpen 2021 – 2. leden 2022



Výstava k 170. výročí narození Aloise Jiráska (1851–1930) připomíná život a literární tvorbu jednoho z našich nejvýznamnějších a nejvlivnějších spisovatelů v době jeho pedagogického působení na gymnáziu a městské reálce v Litomyšli (1874–1888).

Litomyšl byla Jiráskovým prvním učitelským místem, a přestože si v maloměstském prostředí zprvu stýskal, brzy k městu přilnul a plně v něm rozvinul svůj talent. Mezi Jiráskem a Litomyšlí následně vzniklo velmi silné pouto, trvající až do konce spisovatelova života.

Výstava se zaměřuje zvláště na novelu *Filosofská historie*, která se v roce 1937 dočkala filmového zpracování režisérem a scénáristou Otakarem Vávrou, přičemž její natáčení probíhalo přímo v Litomyšli.

Nad výstavou převzali záštitu starosta Litomyšle Daniel Brýdl a předseda spolku Svatobor profesor Václav Liška.

Alois Jirásek v roce 1878, kdy publikoval Filosofskou historii.

Doprovodný program pro veřejnost – Jiráskova Litomyšl

Výstavu doplňuje interaktivní doprovodný program, vhodný pro malé i velké návštěvníky, který Vám přiblíží život a tvorbu slavného spisovatele. S Mistrem Jiráskem se můžete také vydat na procházku městem a navštívit místa, kde pobýval, pracoval nebo odpočíval. Mapa s trasou bude připravena na pokladně muzea.

Doprovodný program pro školy – procházka výstavou

Komentované prohlídky obohacené o interaktivní prvky povede autor výstavy a muzejní pedagožka. Budou přizpůsobeny věku žáků a jsou v souladu s ŠVP a RVP. K výstavě je připravený pracovní list.

Cílová skupina: Žáci základních, středních škol, víceletých gymnázií, speciálních škol, školní družiny.

Délka programu: 45–60 minut a dle časových možností účastníků.

Termín: Na prohlídku je potřeba se přihlásit alespoň 14 dní předem.

Kontaktní osoba pro žáky SŠ a víceletá gymnázia: PhDr. Martin Boštík, bostik@rml.cz, 461 614 626.

Kontaktní osoba pro žáky I. a II. stupně ZŠ, nižších ročníků víceletých gymnázií a žáky speciálních škol: Renata Kmošková, kmoskova@rml.cz, 461 615 287.

Cena: Žáci a studenti s předplacenou permanentkou mají vstup zdarma, bez předplacené permanentky je cena dle platného ceníku na pokladně muzea.

(Martin Boštík)

Nová kniha

Filosofská historie. Komentované vydání

Filosofská historie patří mezi vrcholná díla české krásné literatury. Jde o archetypální příběh horkokrevného mládí, lásky, odhodlanosti a touhy po svobodě, zasazený do maloměstského prostředí let 1847–1848. Líčením revolučních událostí roku 1848 však přesahuje lokální zakotvení a podává obecný dobový portrét. V průběhu času lákala novela uměleckou obec natolik, že se dočkala divadelní, rozhlasové, filmové, baletní a nakonec i muzikálové adaptace. Byla také přeložena do několika cizích jazyků.

Její nové vydání, obohacené o podrobný poznámkový aparát, doprovodnou studii a skvostný výtvarný doprovod orlickoústeckého akademického malíře Františka Šmilauera (1892–1972) vzniklo na půdě Regionálního muzea v Litomyšli ve spolupráci s Městskou galerií Litomyšl.

Autorem grafické úpravy knihy, kterou vydává Regionální muzeum v Litomyšli a nakladatelství Arbor vitae, je Jiří Lammel.

(Martin Bošík)

Akce pro veřejnost

Odhalení pamětní desky Ladislavu Horáčkovi

3. – 4. září 2021

Litomyšl vděčí Ladislavu Horáčkovi za mnohé – stál u založení restaurátorské školy (dnes Fakulta restaurování Univerzity Pardubice), financoval vznik novodobých nástěnných sgrafit v dnešní Váchalově ulici, inicioval pojmenování této ulice a je také jedním z otců zakladatelů recesistického festivalu Lázní ducha. A v neposlední řadě zachránil Portmoneum, které v roce 1991 zakoupil od Národní galerie, nechal jej nákladně opravit a zrestaurovat Váchalovy unikátní nástěnné malby.

Před dvěma lety přišli pražští přátelé Ladislava Horáčka s iniciativou na umístění pamětní desky na Portmoneum. Z finančních darů soukromých osob a příspěví města Litomyšl a Pardubického kraje, který je vlastníkem Portmonea, vzniklo velmi osobité dílo, jehož realizace se ujal akademický sochař Petr Císařovský.

Deska bude slavnostně odhalena na Portmoneu **v sobotu 4. září v 15 hodin**. Po celou sobotu bude vstup do Portmonea zdarma a otevřeno bude výjimečně až do 18 hodin.

V rámci bohatého doprovodného programu vystoupí před Portmoneem v pátek 3. září od 19 hodin Jiří Šlupka Svěrák se skupinou Nejenblues. Jste srdečně zváni!



Odhalení pamětní desky Ladislava Horáčka na Portmoneu a doprovodný program

pátek 3. září v 19 hodin

Koncert Jiřího Šlupky Svěráka a skupiny Nejenblues před Portmoneem (T. Novákové 75)

Jiří Šlupka Svěrák byl osobním přítelem Ladislava Horáčka a rovněž jeho oblíbeným interpretem.

sobota 4. září v 15 hodin

Slavnostní odhalení pamětní desky Ladislava Horáčka na Portmoneu

Vystoupí ochotnický spolek Filigrán s několika áriemi z opery Krvavý román.

sobota 4. září v 17 hodin

Promítání dokumentu „Krvavý román“ o životních osudech Ladislava Horáčka a jeho působení v Litomyšli

Komentářem film doprovodí jeho autorka Tereza Brázdová (zahrada Portmonea).

Akce se uskuteční v rámci „Litomyšlské veselice“ (více na www.litomysl.cz).

(René Klimeš)

Oslava Dnů evropského dědictví

11. – 12. září 2021

Milí návštěvníci, přijďte s námi slavit! Zveme Vás k návštěvě všech našich prostor. Navštívit můžete hlavní budovu muzea s aktuálními výstavami a zajímavou expozicí, Rodný byt B. Smetany mj. se zajímavým klavírem, který není ovšem jen ke koukání, ale můžete si na něj zahrát. A nezapomeňte nahlédnout do Portmonea – Musea Josefa Váchala, které Vás překvapí svojí originalitou a novou moderní expozicí. **Vstup zdarma.**

Otevírací doba:

Hlavní budova: 9–17 hodin

Portmoneum – Museum Josefa Váchala: sobota pouze 13–17 hodin, neděle 9–12, 13–17 hodin

Rodný byt B. Smetany: 9–12, 13–17 hodin

(Renata Kmošková)

Noc literatury začne letos v Portmoneu

22. září 2021 od 18.00 hodin

Každoroční akce českých knihoven, spojená se čtením nových knih jak od českých, tak zahraničních autorů na netradičních místech a z úst zajímavých osobností, má již řadu fanoušků i v Litomyšli. Letos budeme číst na několika místech jednoho magického domu – v Portmoneu – Museu Josefa Váchala. Srdečně zveme všechny milovníky knih a literatury na nevšední zážitek. Začínáme v 18 hodin a vstup na čtení je zdarma. Více informací na www.nocliteratury.cz a www.knihovna.litomysl.cz. Noc literatury pořádá Městská knihovna, Městská galerie v Litomyšli a Regionální muzeum v Litomyšli.

(Hana Klimešová)

Dílna pro veřejnost v Portmoneu

Suchá jehla – Inspirace Bohuslavem Reynkem

pátek 1. října 2021 od 17 hodin



Přijďte si vyzkoušet grafickou techniku tzv. suché jehly, která spočívá ve vyrytí kresby ostrým hrotem do měděné desky a její následné otištění na papír v grafickém lisu. Výsledné práce mívají nezaměnitelný měkký až sametový charakter. Pro svou nenáročnost byla tato technika oblíbená u mnoha známých umělců, jako např. Rembrandta van Rijna, Edvarda Muncha nebo Pablo Picassa.

My se však zaměříme na tvorbu Váchalova současníka Bohuslava Reynka. Váchalova a Reynkova díla, stejně jako jejich výtvarná technika, se liší, přesto je mnohé spojuje. Lektorkou kurzu je Anna Pátková.

Na dílnu je nutné se předem přihlásit na email klimesova@rml.cz nebo na tel. 777 840 425. Kapacita je 8 osob. Kurz je určen pouze pro dospělé a děti přibližně od 15 let. Cena dílny 400 Kč včetně vstupu do expozice. Portmoneum bude otevřeno výhradně pro účastníky kurzu.

(Hana Klimešová)

Dne 11. září 2021 bude Portmoneum – Museum Josefa Váchala otevřeno až od 13 hodin z důvodu konání akce pro uzavřenou společnost. Děkujeme za pochopení.

ZE ZÁKULISÍ

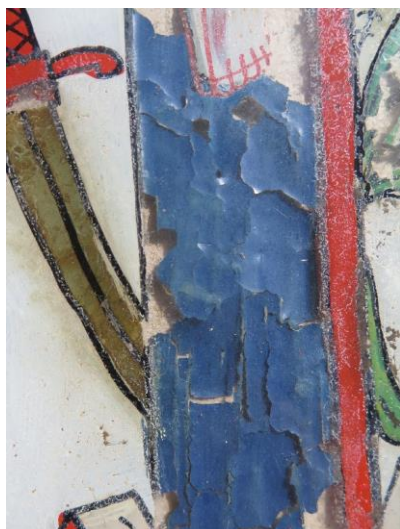
Čtyři podmalby na skle v expozici litomyšlského muzea se dočkaly restaurování

Součástí muzejní práce není jen pořádat výstavy pro veřejnost, ale především sbírat a pečovat o předměty, které svým charakterem dokumentují a zhodnocují kulturní dědictví Litomyšlska, případně širšího regionu. Sběrka podmalb Regionálního muzea v Litomyšli čítá přes sto kusů a vznikala od počátku muzea v roce 1891. Do 30. let 20. století byla sbírka prakticky uzavřena, nové kusy přibyly jen výjimečně. Podmalby na skle patřily v 19. století mezi běžnou výbavu venkovské domácnosti, kde vzhledem k sakrální tematice zaujímaly čestné místo v rohu místnosti nad stolem v tzv. svatém koutě.

V etnografickém kabinetu stálé expozice muzea se nachází celá stěna zdobená podmalbami na skle, která dokumentuje různorodost motivů, ale i použitých technik. Některé podmalby se dočkaly restaurování v 80. letech 20. století, ale ne všechny použité materiály byly vhodně zvolené, což nyní komplikuje další péči. Nejohroženější podmalby jsou ovšem ty s amalgámovým pozadím, které nikdy opravené nebyly a i dnes jsou vzhledem k použitému materiálu (slitina se rtuť) v podstatě neopravitelné. Lze je pouze zafixovat a retušemi doplnit malbu, nikoliv však už amalgám.

V expozici muzea se nacházejí tři takové podmalby z 1. poloviny 19. století, původem ze sklářských oblastí. Jejich stav vyžadoval řešení hlavně kvůli stárnutí materiálu, ale také kvůli vystavení ve svislé pozici, kdy na uvolněný materiál působí gravitace a malba se trhá (nevystavené podmalby se v depozitáři ukládají naplocho). Podle slov restaurátorky Dany Modráčkové, která se nelehkého úkolu zhostila, stačily další dva tři roky a podmalba by byla zničena.

Čtvrtou zrestaurovanou podmalbou je Ukřížování od Mistra zalomeného obočí z poloviny 19. století. Zde byla malba mastnou temperou již natolik poškozená, že se uvolňovala od svého podkladu. Všechny čtyři zrestaurované podmalby byly vyčištěné, zpevněné a doplněné retušemi. Opravou prošly i jejich rámy.



Běžný návštěvník patrně zrestaurování exponátů při prohlídce nezaznamená, ale věřte, že kdyby neproběhlo, pak by si toho jistě všiml každý – namísto podmalby by ve vitríně byla vystavená skleněná tabulka v rámu s barevným prachem u spodního okraje...

Jedna z podmalb v původním stavu a detail poškození

(Hana Klimešová)

Výběrové řízení na provozovatele kavárny v muzeu

Regionální muzeum v Litomyšli vyhlašuje výběrové řízení na pronájem a provozování kavárny v budově muzea. Termín podání nabídek je do 6. 9. 2021 do 15.00 hod.

Výzva je ke stažení na <http://www.rml.cz/cs/informace/vyberova-řízení.html>.

(René Klimeš)

Nevyhazujte staré časopisy do sběru!

Regionální muzeum v Litomyšli chystá na příští rok velkou výstavu o časopisech pro děti a mládež od jejich počátků po začátek 90. let (období Rakouska-Uherska a Československa). Jestli máte doma staré Junáky, Puntí, Mladé Hlasatele, Rodokapsy, Pionýry, ABC, Čtyřlístky, Pífy, Mickey Mouse apod. a je vám líto je vyhodit nebo se vám nechce je rozprodávat za pár korun, přineste je do muzea. Vzácnější kusy odkoupíme za rozumné ceny. Kontaktní osoba: Petr Chaloupka, 605 508 753, chaloupka@rml.cz.

(Petr Chaloupka)



Výstava

Dracula a ti druzí

11. červen – 12. září 2021



Výstava Letohrádku Mitrovských v Brně o děsivé historii představí reálné postavy z dávné minulosti toužící po lidské krvi.

Příběh nejznámějšího upíra hraběte Draculy byl mnohokrát zfilmován a šlechticův hrad v rumunské Transylvánii dodnes patří k nejnavštěvovanějším památkám celého Balkánu. Ovšem málokdo tuší, že jako literární předloha mohla tvůrci Draculy – Bramu Stokerovi – posloužit jihočeská kněžna Eleonora Amálie ze Schwarzenbergu, s jejímž tajemným osudem vás výstava také seznámí.

Střední Evropa byla bohatá na případy upírství – už středověké kroniky zmiňují několik zásadních případů. Renesanční monstrum Alžběta Báhoryová známá jako Čachtická paní se ráda koupala v krvi svých obětí, karlístejná paní Kateřina Bechyňová z Komárova v polovině 16. století umučila nejméně 14 poddaných. Připomeneme i pověst o zámeckém správci ze Žďáru – Aloisi Ulrichovi, který se lidem zjevoval i po své smrti a musel být znovu usmrcen. Pozdější upírské šílenství v dobách baroka, během kterého byl překopán kdejaký hřbitov, musela rázně zastavit až císařovna Marie Terezie.

Na výstavě se dozvíte, jak upíra rozpoznat a hlavně jak se proti němu chránit. Kdy použít cibuli a kdy česnek, co provádět s kuchyňskou solí, z jakého dřeva bude nejlepší vyrobit naostřený kůl, kterým upírovi probodnete srdce a jestli chodí upíři sát i za bílého dne...

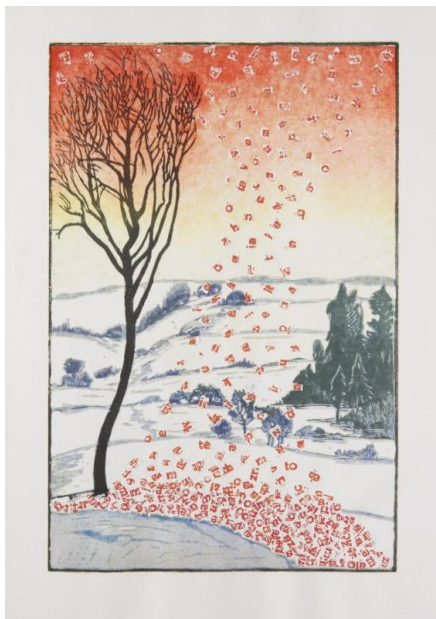
„Kromě poutavých textů jsou na výstavě prezentováni upíři ve stylizovaných scénách (např. starobylý hřbitov plný vampýrů, přepadení upírem v ložnici, napadení vlkodlakem ad.). Figury vypadají velice věrohodně. Nechtěli jsme ponechat náhodě žádný detail, takže postavy mají skleněné oči, ostré zuby a dobové šaty včetně účesů. Speciálně pro tuto výstavu také vznikly ‚oživlé‘ obrazy, které vystraší úplně každého návštěvníka,“ upřesnil kurátor výstavy Mgr. Petr Lukas.

(Petr Chaloupka)

Výstava v Portmoneu

Recyklace.

Oldřich Hamera, pocta Josefu Váchalovi a dalším outsiderům českého výtvarného umění
27. březen 2021 – 29. květen 2022



Právě před devadesáti lety vydal malíř a grafik Josef Váchal knihu *Šumava umírající a romantická*, jedno z nejvýznamnějších děl českého umění a české knižní kultury 20. století. Výtvarník Oldřich Hamera připomíná toto výročí pracemi, které vznikly z makulatur reprintu knihy, který se v roce 2008 rozhodl vydat Ladislav Horáček v nakladatelství Paseka. Makulatura znamená vadný tisk či výtisk, bezcennou tiskovinu nebo knihu. Hamera makulatury „recykluje“. V jeho rukou se tyto nepotřebné tiskové listy proměnily v šumavská zákoutí, ve vzpomínky na Váchala, ale také další mistry české grafiky jako byl Bohuslav Reynek, Vladimír Boudník nebo Jiří Kolář, mistr koláže. Hamerovy koláže a asambláže jsou doprovázeny malým váchalovským zvěřincem z rukou Evy Čapkové. Mezi exponáty se objeví i faksimile *Šumavy* od nakladatelství Paseka, luxusně svázané v knihařské dílně Lubomíra a Miroslavy Krupkových.

Oldřich Hamera (*1944) patří mezi přední české grafiky, jeho učitelem byl Vladimír Boudník, který ho přivedl také ke spisovateli Bohumilu Hrabalovi. V 70. letech Hamera založil samizdatové nakladatelství *Explosionalismus*, kde vedle textů Hrabalových, Klímových a bibliofilů věnovaných především Vladimíru Boudníkovi vydal *Intimní deník Karla Hynka Máchy*, za nějž dostal v roce 1976 Cenu Jiřího Koláře za

literaturu. V umění se věnuje především netradičním grafickým technikám, kresbě, koláži a malbě. Jeho celoživotním koníčkem je mineralogie a paleontologie, zkameněliny a nerosty se tak často objevují i v jeho výtvarných dílech.

(Hana Klimešová)

Dětská herna

od 16. března 2021

Hrají si Vaše děti rády? A co Vy dospělí? Jestli ano, tak právě pro Vás je otevřena naše dětská herna. Je to místo pro volné hraní dětí s rodiči a najdete zde několik zastavení či koutků, kde budou připravené různé aktivity určené nejen ke hraní, ale také k tvoření. Děti si budou moci pohrát v oblíbeném muzejním domečku, skládat puzzle, oblékat panenky a mnoho dalšího. Na své si přijdou kluci i holčičky. Věříme, že návštěva naší herny bude pro všechny příjemným zážitkem a relaxací během prohlídky muzea.



(Renata Kmošková)

DLOUHODOBÉ PROGRAMY

Expozice

Litomyšl – město kultury a vzdělanosti

Více informací k expozici naleznete zde:
<http://www.rml.cz/cs/muzeum/expozice.html>



Expozice
Litomyšl
– město kultury
a vzdělanosti

Permanentky pro školy

Regionální muzeum v Litomyšli nabízí speciální permanentky, které za zcela symbolickou částku umožní celoroční návštěvy muzea školními třídám. Více zde: <http://www.rml.cz/cs/informace/pro-navstevniky.html>

PUTOVNÍ VÝSTAVY LITOMYŠLSKÉHO MUZEA

Retrogaming

Počátky osobních počítačů u nás

22. červen – 29. srpen 2021, Muzeum Vysočiny Třebíč

3. září – 28. listopad 2021, Jihočeské muzeum v Č. Budějovicích

Interaktivní výstava historických počítačů a počítačových her –
více zde:

<http://www.rml.cz/cs/novinky/aktualita/retrogaming-pocatky-osobnich-pocitacu-u-nas-2021-06-22>



Krvavý román Josefa Váchala

23. červen – 29. srpen 2021, Památník písemnictví na Moravě, Rajhrad

7. září – 31. říjen 2021, Muzeum Vyškovska

Výstava je věnována nejznámějšímu tisku Josefa Váchala, který vydal v roce 1924 v nákladu 17 exemplářů.



Informace o putovních výstavách nabízených RML naleznete zde:

Retrogaming – <http://www.rml.cz/cs/informace/pro-muzea/retrogaming.html>

Zmatené peníze – <http://www.rml.cz/cs/informace/pro-muzea/zmatene-penize.html>

Astronomické tradice v Pardubickém kraji – <http://www.rml.cz/cs/informace/pro-muzea/astronomie.html>

Krvavý román Josefa Váchala – <https://www.portmoneum.cz/portmoneum/putovni-vystavy>

Otevírací doba – hlavní budova

Út–Pá: 9.00–12.00, 13.00–17.00

So–Ne: 9.00–17.00

letní prázdniny Út–Ne: 9.00–17.00

Otevírací doba – Rodný byt Bedřicha Smetany a Portmoneum – Museum Josefa Váchala

duben, říjen: So, Ne: 9.00–12.00, 13.00–17.00

květen – září: Út–Ne: 9.00–12.00, 13.00–17.00

Přístup pro handicapované návštěvníky

Hlavní budova muzea je plně bezbariérová včetně toalet (vchod z Jiráskovy ulice).

Rodný byt B. Smetany a Portmoneum – Museum Josefa Váchala nejsou bezbariérové (několik schodů, či převýšení; úzké průchody apod.), přístupné jsou pouze s vlastním asistentem.

Tiskový servis:

Regionální muzeum v Litomyšli, tel: 461 615 287, email: info@rml.cz

Pokud máte zájem o více informací ohledně výstav a projektů, kontaktujte následující pracovníky:

Archeologie – Mgr. Jana Němcová, 739 031 857, nemcova@rml.cz

Pamětní deska L. Horáčka – Mgr. René Klimeš, 739 031 849, klimes@rml.cz

Portmoneum – Mgr. Hana Klimešová, 777 840 425, klimesova@rml.cz

Lektorované programy – Renata Kmošková, kmoskova@rml.cz

Dracula / Retrogaming / Zmatené peníze / sbírka časopisů – Mgr. Petr Chaloupka, 605 508 753, chaloupka@rml.cz

Jirásek / Astronomické tradice – PhDr. Martin Boštík, bostik@rml.cz

Kde pracovníci muzea sídlí?

V hlavní budově (Jiráskova 9) a v budově zámeckého pivovaru v Litomyšli (Jiráskova 133), část B, vstup z ulice Jiráskova.

Pro badatele: Badatelna je otevřena v pracovních dnech po předchozí domluvě s jednotlivými kurátory.

Změna programu vyhrazena!