

Regionální muzeum v Litomyšli

zřizované Pardubickým krajem

TISKOVÁ ZPRÁVA

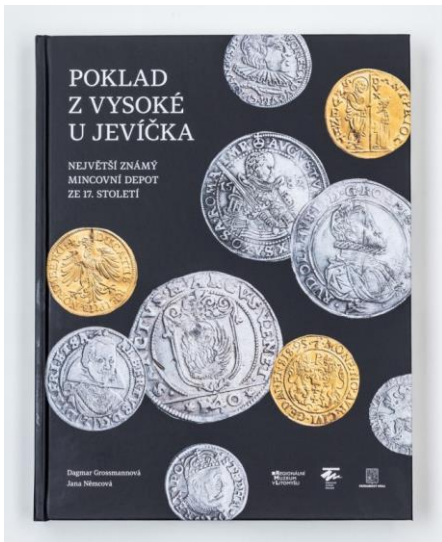
18. červenec 2024

NOVINKY

Nová kniha

Poklad z Vysoké u Jevíčka

Největší známý mincovní depot ze 17. století



Příběh o pokladu začal v červenci 2020, kdy došlo k náhodnému nálezů mincí a následnému archeologickému výzkumu. Díky příkladnému chování pana nálezce, který objev ihned oznámil a sám na lokalitě nekopal, disponujeme nálezovými okolnostmi, které přinášejí o uloženém pokladu více informací.

Archeologickým výzkumem se podařilo zachránit rozsáhlý poklad o více než 7000 kusech mincí, který byl uložený ve dvou keramických nádobách novověkého stáří. Poklad byl ukrytý v místě mírné terénní vlny severně od dnešní obce Vysoká u Jevíčka (okr. Svitavy), v trati Za skálami. Z historických map vyplývá, že prostor nebyl v dané době zastavěný. Ve druhé polovině 17. století patřil zřejmě majiteli biskupického panství. V blízkosti se nacházely pouze polní cesty.

Poklad z Vysoké u Jevíčka je s více než 7 000 ražbami největším známým mincovním depotem z historického území Moravy z období 17. století. Zdokumentováno v něm bylo 12 zlatých a 7088 stříbrných mincí. Ze zlatých mincí se dochovaly zahraniční dukátové ražby. V největším počtu se jedná o osm dukátů ze Spojených nizozemských provincií; dva dukáty pocházejí z německých zemí (Sasko, Norimberk), v jednom kuse je v nálezů dukát polského města Gdaňsk a rovněž v jednom kuse italské zecchino z Benátek. Z obchodních mincí, kromě zlatých mincí, depot obsahuje i 48 stříbrných tolarových mincí, které jsou reprezentovány ražbami Čech, Benátek, Milána, Saska, Nizozemí, Sedmíhradska, Salcburského arcibiskupství a švýcarského města Sankt Gallen.

V největším počtu se v pokladu nacházejí vládní mince panovníků Ferdinanda II. (1619–1637), Ferdinanda III. (1637–1657) a Leopolda I. (1657–1705). Jedná se především o drobné a střední nominály; v největším počtu jsou dochovány 3krejcarey, nejběžnější nominál ražený ve velkém množství v mnoha mincovnách. Mince pocházejí z mnoha evropských zemí, v největším počtu depot obsahuje mince z rakouských zemí, dále mince slezské, české a moravské. Kromě vládních mincí poklad obsahuje i soukromé ražby. Z českých zemí je možno jmenovat např. mince olomouckých biskupů, Albrechta z Valdštejna, Karla z Liechtensteina, hrabat Šliků, popř. ražby slezských knížectví Lehnice–Břeh, Krnov, Opava a další.

Nejstaršími mincemi v nálezu jsou polské půlgroše Vladislava II. Jagella (1386–1434) a Kazimíra IV. Jagellonského (1447–1492), z českých mincí patří k nejstarším mincím v depotu pražské groše Vladislava II. Jagellonského (1471–1526) a Ferdinanda I. (1526–1564). Nejmladšími mincemi v pokladu jsou drobné krejčary Leopolda I. (1657–1705) z roku 1671 z mincovny ve Vratislavi. Nejvzácnější mincí v depotu je 1/2tolar (gulden) z roku 1628 sedmihradského knížete Gabriela Bethlena (1613–1629) vyražený v mincovně v Košicích.

V případě pokladu z Vysoké u Jevíčka se nejedná o jednorázové ukrytí hotovosti, ale o cílené uschovávání majetku po dobu několika desetiletí. Mohlo se jednat o majetek jedné osoby, popř. o majetek rodinný uchovávaný přes generaci. Počátek střádání mincí je možno zasadit do období třicetileté války, do 2. poloviny 20. let 17. století, nejmladší mince v nálezu jsou z roku 1671, kdy ukrývání peněz do předem připraveného úkrytu skončilo.

Katalog vydalo v roce 2024 Regionální muzeum v Litomyšli a Moravské zemské muzeum za finanční podpory Pardubického kraje. Jeho autorkami jsou Mgr. Dagmar Grossmannová, Ph.D., vedoucí Numismatického oddělení Moravského zemského muzea a Mgr. Jana Němcová, vedoucí Archeologického oddělení Regionálního muzea v Litomyšli.

Kniha je k zakoupení na pokladně litomyšlského muzea či na jeho e-shopu.

(Jana Němcová)

PROBÍHÁ

Výstava

České korunovační klenoty na dosah

Osudy 22 korunovaných panovníků

1. červen – 1. září 2024

České korunovační klenoty jsou národní kulturní památkou a nejcenějším i nejznámějším českým pokladem. Originály jsou ale vystavovány pouze přibližně jednou za pět let a návštěvníci musí čekat často i více než osm hodin, po kterých dostanou možnost exponát spatřit jen na malý okamžik. Není proto divu, že drtivá většina obyvatel ČR se jejich krásou nikdy nemůže pokochat.

Projekt *Putovní výstavy CZ* představuje „České korunovační klenoty na dosah“, a tak umožňuje návštěvníkům tento unikátní poklad do detailu poznat a zároveň si bez jakéhokoliv rušení prohlédnout mistrovské repliky.



Příběh korunovačního kompletu je spojený s dějinami českého státu. Začal se psát společně s panovníkem Karlem IV., kdy byly ke Svatováclavské koruně přidány další předměty. V průběhu staletí se u moci střídali panovníci, kteří měli vliv nejenom na současnou podobu našeho státu, ale také klenotů samotných. Středověké klenoty (koruna, žezlo a jablko) byly používány při korunovacích českých králů až do počátku 17. století a naposledy je s nimi vyobrazen císař Matyáš Habsburský. V průběhu třicetileté války se pak žezlo a jablko dostaly do Vídně, kde jsou uloženy dodnes. Nové renesanční

kusy žezla a jablka byly vyrobeny pro Ferdinanda I. Habsburského. Současný komplet použil jako první panovník až Ferdinand II. Svatováclavská koruna zůstala jeho oficiální součástí pro svůj historický i symbolický význam.

Mistrovskou repliku českých korunovačních klenotů a meče bude výjimečně možné vidět také s mistrovskou replikou středověkého žezla a jablka Karla IV. Svatováclavská koruna se tak pomyslně po čtyřech stoletích setká na jednom místě v původní soupravě.



Osudy 22 vladařů napříč pěti staletími budou návštěvníkům představeny formou informačních panelů, vyobrazení a exponátů co nejdříve ilustrujících období jejich vlády. K nejzajímavějším patří ukázka Řádu zlatého rouna a Longinova kopí, kopie slavnostních šatů Marie Terezie a korunovačního pláště Ferdinanda II., oficiální replika Pražského Jezulátka, příklady husitských zbraní, faksimile středověkých listin, makety habsburských pečeti a další.

Autorem replik korunovačních klenotů je jeden z nejlepších českých a evropských zlatníků, legenda mezi šperkaři – Jiří Urban, který realizoval šperky např. pro anglickou královnu Alžbětu II., kříž pro papeže Jana Pavla II. nebo repliku císařské koruny Svaté říše římské. Detaily postupů výroby zachycuje doprovodné video.

Na výrobě replik se podíleli i manželé Blanka a Matuš Cepkovi, působící na Vysoké škole výtvarných umění v Bratislavě, kteří se postarali o zhotovení královského žezla. Výroby kopie Svatováclavského meče se ujal mečíř Patrick Bárta.

Jen v Litomyšli jsou k této výstavě připojeny i korunovační klenoty ze skla významného českého skláře Jiřího Pačinka.

(Petr Lukas, Petr Chaloupka)

Výstava

Bedřich Smetana a Litomyšl

3. březen – 15. září 2024

Výstava představuje vztah Bedřicha Smetany k Litomyšli, dobu jeho narození, návraty do rodného města, připomínky narozenin, výstavy, pamětní desky, postavení Smetanova pomníku, Smetanova domu apod. Ukazuje recepci skladatelových děl místními hudebníky od 70. let 19. století a následné upevňování smetanovských tradic, které v roce 1950 vyústilo v založení každoročního hudebního festivalu *Smetanova Litomyšl*. Ten je po *Pražském jaru* druhou nejstarší hudební akcí v České republice s velkým renomé mezi našimi i zahraničními umělci. Mezi vystavenými exponáty jsou i dva originální dopisy Bedřicha Smetany, které skladatel zaslal do Litomyšle v roce 1880.



Součástí výstavy je také interaktivní doprovodný program, lze využít i připravené pracovní listy.

Ateliérový snímek Bedřicha Smetany, který při jeho návštěvě Litomyšle v roce 1880 pořídil místní fotograf Václav Glatter

Komentované prohlídky pro školy je možno objednat na **každé úterý a čtvrtek** v časech 9–12, 13–16 hod. po dobu trvání výstavy kromě července a srpna. Kontakt: chaloupkova@rml.cz, tel. 461 615 287. Vstupné na výstavu bez navýšení za komentovanou prohlídku.

Komentované prohlídky pro organizované skupiny (od deseti osob výše) je možno domluvit minimálně týden předem. Kontakt: chaloupkova@rml.cz, tel. 461 615 287.

(Martin Boštík)

Výstava v Portmoneu

Když se i muži červenají

7. červen – 29. září 2024



Objevte erotiku počátku 20. století, kdy byly oblíbené lechtivé fotografie, návštěvy šantánů, ale i vydávání erotických bibliofilů a exlibris. Josef Váchal a jeho přátelé ani v tomto tématu nestáli opodál a aktivně se do erotické tvorby zapojili. Zvláště Josef Hodek nebo Emerich Hruška.

Nahlédněte do Portmanovy ložnice, dnes výstavního prostoru, kde zjistíte, že také místní bibliofil Josef Portman měl sbírku unikátních erotických bibliofilů a exlibris. Mnoho erotických a pornografických ilustrací zhotovil Jan Konůpek, Toyen, Jindřich Štyrský a další vystavení autoři.

Josef Váchal, Smilstvo z Cyklu Sedmero hlavních hříchů, 1912

Pozornost zaslouží nejen vystavená díla, ale i samotné dějiny sběratelství erotic. Kdo se tématu věnoval, co vše vzniklo, co vadilo cenzuře a také kdo za pornografii položil život, se dozvíte ze zpracované historie.

Na výstavě jsou exponáty z Regionálního muzea v Litomyšli, Trmalovy sbírky, Památníku národního písemnictví, Městské galerie Litomyšl, Muzea Policie ČR a soukromých sbírek. Výstava je přístupná jen pro dospělé.

(Hana Klimešová)

Dětská herna

od 19. dubna 2024

Oblíbená herna znovuotevřena! Na své si přijdou kluci i holky. Přijďte se k nám schovat před sychravým počasím a příjemně strávit čas s dětmi. Můžete se těšit na obří lego, vláčkodráhu, dřevěnou stavebnici, domeček, kuchyňku a další hračky.

(Petr Chaloupka)



DLOUHODOBÉ PROGRAMY

Expozice

Litomyšl – město kultury a vzdělanosti

Více informací k expozici naleznete zde:
<http://www.rml.cz/cs/muzeum/expozice.html>



Permanentky pro školy

Regionální muzeum v Litomyšli nabízí speciální permanentky, které za zcela symbolickou částku umožní celoroční návštěvy muzea školním třídám. Více zde: <http://www.rml.cz/cs/informace/pro-navstevniky.html>

PUTOVNÍ VÝSTAVY LITOMYŠLSKÉHO MUZEA

Retrogaming

Počátky osobních počítačů u nás

7. červen – 1. září 2024, Měst. muzeum ve Dvoře Králové n. L.

Interaktivní výstava historických počítačů a počítačových her – více zde:

<https://www.rml.cz/cs/novinky/aktualita/retrogaming-pocatky-osobnich-pocitacu-u-nas-2024-06-07>



Krvavý román Josefa Váchala

5. červenec – 6. říjen 2024, Husitské muzeum v Táboře

Výstava je věnována nejznámějšímu tisku Josefa Váchala, který vydal v roce 1924 v nákladu 17 exemplářů.



Informace o putovních výstavách nabízených RML naleznete zde:

Čtení pod lavicí – <http://www.rml.cz/cs/informace/pro-muzea/cteni-pod-lavici.html>

Retrogaming – <http://www.rml.cz/cs/informace/pro-muzea/retrogaming.html>

Zmatené peníze – <http://www.rml.cz/cs/informace/pro-muzea/zmatene-penize.html>

Astronomické tradice – <http://www.rml.cz/cs/informace/pro-muzea/astronomie.html>

Krvavý román Josefa Váchala – <https://www.portmoneum.cz/portmoneum/putovni-vystavy>

Litomyšl – hlavní město současné české architektury – <https://www.rml.cz/cs/informace/pro-muzea/architektura.html>

Otevírací doba – hlavní budova

Út–Pá: 9.00–12.00, 13.00–17.00

So–Ne: 9.00–17.00

letní prázdniny Út–Ne: 9.00–17.00

Otevírací doba – Rodný byt Bedřicha Smetany

11. červen – září: Út–Ne: 9.00–12.00, 13.00–17.00

říjen–prosinec: Čt–Ne: 9.00–12.00, 13.00–17.00

Otevírací doba – Portmoneum – Museum Josefa Váchala

duben, říjen: So, Ne: 9.00–12.00, 13.00–17.00

květen – září: Út–Ne: 9.00–12.00, 13.00–17.00

Přístup pro handicapované návštěvníky

Hlavní budova muzea je plně bezbariérová včetně toalet (vchod z Jiráskovy ulice).

Rodný byt Bedřicha Smetany není bezbariérový. Je přístupný pouze s vlastním asistentem a po předchozí domluvě.

Portmoneum – Museum Josefa Váchala není bezbariérové (několik schodů, úzké průchody apod.), přístupné je pouze s vlastním asistentem.

Tiskový servis:

Regionální muzeum v Litomyšli, tel: 461 615 287, email: info@rml.cz

Pokud máte zájem o více informací ohledně výstav a projektů, kontaktujte následující pracovníky:

Archeologie – Mgr. Jana Němcová, 739 031 857, nemcova@rml.cz

Portmoneum – Mgr. Hana Klimešová, 777 840 425, klimesova@rml.cz

Klenoty / Retrogaming / Zmatené peníze / Čtení pod lavici – Mgr. Petr Chaloupka, 605 508 753, chaloupka@rml.cz

Bedřich Smetana / Astronomické tradice – PhDr. Martin Boštík, 461 614 626, bostik@rml.cz

Kde pracovníci muzea sídlí?

V hlavní budově (Jiráskova 9) a v budově zámeckého pivovaru v Litomyšli (Jiráskova 133), část B, vstup z ulice Jiráskova.

Pro badatele:

Badatelna je otevřena v pracovních dnech po předchozí domluvě s jednotlivými kurátory.

Změna programu vyhrazena!