

Regionální muzeum v Litomyšli

zřizované Pardubickým krajem

TISKOVÁ ZPRÁVA

19. březen 2021

Vážení návštěvníci,

v souladu s usnesením vlády ČR je muzeum od 18. prosince 2020 pro veřejnost uzavřeno. U výstav zmíněných níže je uvedeno původně plánované datum jejich zahájení. Navštívit je samozřejmě budete moci až po znovuotevření muzeí.

Doufáme, že už to nebude dlouho trvat a budeme Vás moci u nás znovu přivítat.

René Klimeš, ředitel Regionálního muzea v Litomyšli

NOVINKY

Dokument České televize o *Cestopisáku Josefa Váchala*

13. březen 2021



Koncem minulého roku se nám naskytla příležitost natočit dokument pro pořad České televize *Náš venkov* o *Cestopisáku Josefa Váchala*. Natáčení pod vedením režiséra Pavla Jurdy probíhalo celkem tři dny a, jak už to tak bývá, jako na potvoru v počasí, které se k tématu příliš nehodí. Ryze letní tematiku bylo nutné natočit v zimních měsících.

Pořad představuje Josefa Váchala a jeho vztah k Litomyšli, vysvětluje také, jak se do města dostalo nakladatelství Paseka. To když Portmanův dům s Váchalovými malbami koupil Ladislav Horáček

a otevřel v něm Portmoneum – Museum Josefa Váchala. Dokument provází také ukázky z divadelního představení *Krvavého románu*, který Horáček režíroval a s přáteli herci jím úspěšně uváděl v úžas jednoho diváka. Na kameru ve svém knihkupectví zanotovali živě i manželé Švehelkovi.

Knižní vydání *Cestopisáku* pak provází diváky jednotlivými destinacemi, kterými Váchal, Portman a Macková během výletu v srpnu roku 1921 prošli. Z Litomyšle putovali do Poličky, Jimramova, Nového Města na Moravě, Žďáru nad Sázavou a přes Hlinsko, Rychmburk, Luži a Vysoké Mýto dorazili šťastně zase zpět. Letos oslavíme 100. výročí cesty slavných poutníků na Vysočinu a dokument je tak jedním z připomenutí této události (<https://www.ceskatelevize.cz/porady/1097944695-nas-venkov/321294340070002-cestopisak-josefa-vachala/>).

Josef Váchal poté v Litomyšli ještě zůstal, aby pokračoval na malbách Portmonea. Během dvou dní nakreslil Portmanovi *Cestopisák*, který lze považovat za první český komiks. Díky Váchalovu poměrně podrobnému popisu a kresbám vzniklo *Putování ve stopách Josefa Váchala, Anny Mackové a Josefa Portmana*. Na trasu se poutníci vydávají letos již třetím rokem. V Portmoneu si vyzvednou poutní pas a pak už s textovým průvodcem a mapami vyráží na pouť dlouhou 140 kilometrů. A stejně jako Váchala, Mackovou a Portmana je zpátky očekáváme za čtyři dny. Kdo nechce náročnou cestu absolvovat osobně, má nyní tu možnost alespoň prostřednictvím dokumentu nebo knižního zpracování *Cestopisáku*, který i s doprovodným komentářem vydalo Regionální muzeum v Litomyšli v roce 2019.

(Hana Klimešová)

Video k výstavě *Sergej Iščuk: „Mé půlstoletí“*



Bohužel se kvůli aktuální epidemiologické situaci stále nemůžeme společně potkat v muzeu na výstavách a programech, a tak Vás zveme touto cestou alespoň na virtuální prohlídku aktuální výstavy *Sergej Iščuk: „Mé půlstoletí“*, která byla v Regionálním muzeu v Litomyšli realizována u příležitosti autorova životního jubilea. Film naleznete zde: <https://youtu.be/vHukAWBhEdY>.

Věříme, že brzy si výstavu budete moci prohlédnout i naživo – termín jejího konání byl prodloužen do 30. května 2021.

(Veronika Sochůrek)

Výstava

Sergej Iščuk: „Mé půlstoletí“

7. únor – 30. květen 2021

Výstava obrazů Sergeje Iščuka se koná k životnímu jubileu umělce, který i přes své ukrajinské a kozácké kořeny považuje město Bedřicha Smetany za svůj skutečný domov. Rozsáhlá výstava představí dílo Sergeje Iščuka od jeho tvůrčích počátků až po současnost.

V jeho obrazech lze zachytit náměty z rodného Povolží či středoasijské motivy. V průběhu let v tvorbě Sergeje Iščuka našly zastoupení především zátiší s květinami a ženský akt, jelikož ženy sehrávaly v jeho životě vždy významnou roli, v dobrém i zlém. Jejich zachycení na plátně je však něžné, snové a plné příběhů v pozadí.

Iščukův pohled na svět je vyjádřen malbou. Stejně jako ona je i jeho životní názor jasný, pozitivní, otevřený a radostný. Energii z jeho obrazů se skrytou symbolikou může načerpat každý.

Během své tvorby uspořádal Sergej Iščuk několik samostatných i skupinových výstav jak v Rusku, tak v České republice a jeho dílo je zastoupeno v mnoha galeriích, muzeích a především v soukromých sbírkách.



(Veronika Sochůrek)

Výstava

Báječní dobrodruzi počátky archeologie v regionu

24. leden – 16. květen 2021



Začátky archeologie byly jedním velkým dobrodružstvím. Za prvními nálezy a výzkumy stáli různí nadšení amatérští badatelé. Díky nim ale romantické představy postupně získávaly vědecký základ. Vznikl vědní obor archeologie.

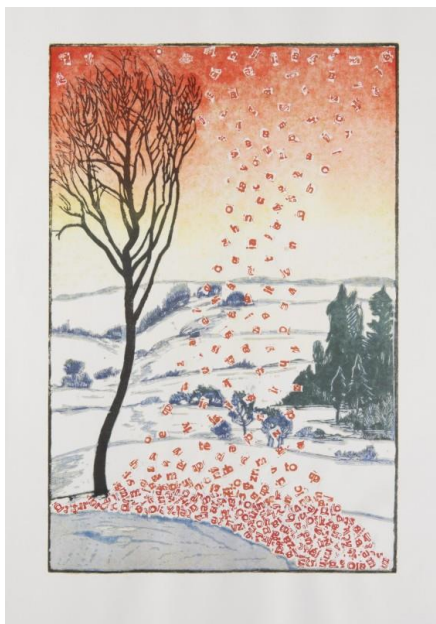
Výstava představí některé z prvních nálezů, osobnosti stojící za vznikem archeologie v regionu a různé kuriozity, které jsou s těmito počátky neodmyslitelně spjaté. Nebudou chybět ani ukázky starších konzervačních a dokumentačních postupů při výzkumech.

(Jana Němcová)

Výstava v Portmoneu

Recyklace.

Oldřich Hamera, pocta Josefu Váchalovi a dalším outsiderům českého výtvarného umění
27. březen 2021 – 29. květen 2022



Právě před devadesáti lety vydal malíř a grafik Josef Váchal knihu *Šumava umírající a romantická*, jedno z nejvýznamnějších děl českého umění a české knižní kultury 20. století. Výtvarník Oldřich Hamera připomíná toto výročí pracemi, které vznikly z makulatur reprintu knihy, který se v roce 2008 rozhodl vydat Ladislav Horáček v nakladatelství Paseka. Makulatura znamená vadný tisk či výtisk, bezcennou tiskovinu nebo knihu. Hamera makulatury „recykluje“. V jeho rukou se tyto nepotřebné tiskové listy proměnily v šumavská zákoutí, ve vzpomínky na Váchala, ale také další mistry české grafiky jako byl Bohuslav Reynek, Vladimír Boudník nebo Jiří Kolář, mistr koláže. Hamerovy koláže a asambláže jsou doprovázeny malým váchalovským zvěřincem z rukou Evy Čapkové. Mezi exponáty se objeví i faksimile Šumavy od nakladatelství Paseka, luxusně svázané v knihařské dílně Lubomíra a Miroslavy Krupkových.

Oldřich Hamera (*1944) patří mezi přední české grafiky, jeho učitelem byl Vladimír Boudník, který ho přivedl také ke spisovateli Bohumilu Hrabalovi. V 70. letech Hamera založil samizdatové nakladatelství *Explosionismus*, kde vedle textů Hrabalových, Klímových a bibliofilů věnovaných především Vladimíru Boudníkovi vydal *Intimní deník Karla Hynka Máchy*, za nějž dostal v roce 1976 Cenu Jiřího Koláře za

literaturu. V umění se věnuje především netradičním grafickým technikám, kresbě, koláži a malbě. Jeho celoživotním koníčkem je mineralogie a paleontologie, zkameněliny a nerosty se tak často objevují i v jeho výtvarných dílech.

(Hana Klimešová)

Dětská herna

od 16. března 2021

Hrají si Vaše děti rády? A co Vy dospělí? Jestli ano, tak právě pro Vás je otevřena naše dětská herna. Je to místo pro volné hraní dětí s rodiči a najdete zde několik zastavení či koutků, kde budou připravené různé aktivity určené nejen ke hraní, ale také k tvoření. Děti si budou moci pohrát v oblíbeném muzejním domečku, skládat puzzle, oblékat panenky a mnoho dalšího. Na své si přijdou kluci i holčičky. Věříme, že návštěva naší herny bude pro všechny příjemným zážitkem a relaxací během prohlídky muzea.



(Renata Kmošková)

DLOUHODOBÉ PROGRAMY

Expozice

Litomyšl – město kultury a vzdělanosti

Více informací k expozici naleznete zde:
<http://www.rml.cz/cs/muzeum/expozice.html>



Expozice
Litomyšl
– město kultury
a vzdělanosti

Permanentky pro školy

Regionální muzeum v Litomyšli nabízí speciální permanentky, které za zcela symbolickou částku umožní celoroční návštěvy muzea školním třídám. Více zde: <http://www.rml.cz/cs/informace/pro-navstevniky.html>

PUTOVNÍ VÝSTAVY LITOMYŠLSKÉHO MUZEA

Informace o putovních výstavách nabízených RML naleznete zde:

Retrogaming – <http://www.rml.cz/cs/informace/pro-muzea/retrogaming.html>

Zmatené peníze – <http://www.rml.cz/cs/informace/pro-muzea/zmatene-penize.html>

Astronomické tradice v Pardubickém kraji – <http://www.rml.cz/cs/informace/pro-muzea/astronomie.html>

Krvavý román Josefa Váchala – <https://www.portmoneum.cz/portmoneum/putovni-vystavy>

Otevírací doba – hlavní budova

Út–Pá: 9.00–12.00, 13.00–17.00

So–Ne: 9.00–17.00

letní prázdniny Út–Ne: 9.00–17.00

Otevírací doba – Rodný byt Bedřicha Smetany a Portmoneum – Museum Josefa Váchala

duben, říjen: So, Ne: 9.00–12.00, 13.00–17.00

květen – září: Út–Ne: 9.00–12.00, 13.00–17.00

Přístup pro handicapované návštěvníky

Hlavní budova muzea je plně bezbariérová včetně toalet (vchod z Jiráskovy ulice).

Rodný byt B. Smetany a Portmoneum – Museum Josefa Váchala nejsou bezbariérové (několik schodů, či převýšení; úzké průchody apod.), přístupné jsou pouze s vlastním asistentem.

Tiskový servis:

Regionální muzeum v Litomyšli, tel: 461 615 287, email: info@rml.cz

Pokud máte zájem o více informací ohledně výstav a projektů, kontaktujte následující pracovníky:

Archeologie – Mgr. Jana Němcová, 739 031 857, nemcova@rml.cz

Portmoneum – Mgr. Hana Klimešová, 777 840 425, klimesova@rml.cz

Lektorované programy – Renata Kmošková, kmoskova@rml.cz

Sergej Iščuk – MgA. Veronika Sochůrek, 461 615 287, sochurek@rml.cz

Retrogaming / Zmatené peníze – Mgr. Petr Chaloupka, 605 508 753, chaloupka@rml.cz

Astronomické tradice – PhDr. Martin Boštík, bostik@rml.cz

Kde pracovníci muzea sídlí?

V hlavní budově (Jiráskova 9) a v budově zámeckého pivovaru v Litomyšli (Jiráskova 133), část B, vstup z ulice Jiráskova.

Pro badatele: Badatelna je otevřena v pracovních dnech po předchozí domluvě s jednotlivými kurátory.

Změna programu vyhrazena!