

# Regionální muzeum v Litomyšli

zřizované Pardubickým krajem

## TISKOVÁ ZPRÁVA

18. prosinec 2018

## NOVINKY

# PF 2019

REGIONÁLNÍ  
MUZEUM  
V LITOMYŠLI



autorka obrázku: Marie Fischerová-Kvěchová

VESELÉ VÁNOČNÍ SVÁTKY A NOVÝ ROK PŘEJE  
KOLEKTIV REGIONÁLNÍHO MUZEA V LITOMYŠLI

## Sbírka grafik byla letos obohacena o díla Josefa Váchala

Od podzimu 2016 spravuje Regionální muzeum v Litomyšli Portmoneum – Museum Josefa Váchala, které zakoupil Pardubický kraj od dědiček Ladislava Horáčka. V rámci budování sbírky výtvarného umění se tak muzeum více zaměřilo také na její rozšiřování o díla Josefa Váchala.

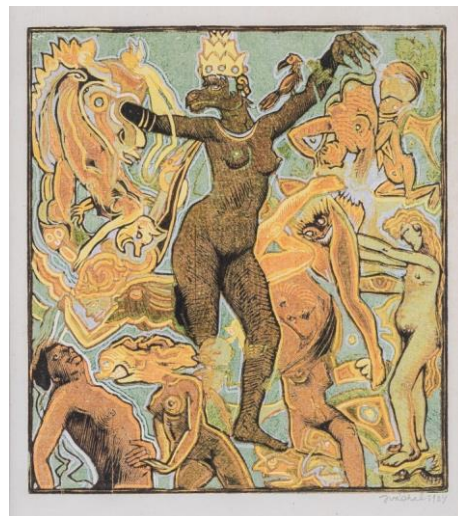


*J. Váchal, Dřevorytcova smrt, 1933, barevný dřevoryt*

V letošním roce se podařilo nakoupit dvě exhibice a šest významných grafických prací, převážně dřevorytů. Josef Váchal je dnes ceněn především za tuto tvorbu a je považován za mistra barevného dřevorytu. Asi nejhodnotnějším grafickým listem je *Dřevorytcova smrt* z roku 1933 zachycující samotného Váchala v dílně. Na mistrovi sedí duch a společnost mu dělá okřídlený pes a ďábel. Pozornost zaslouží i frontispis z knihy *Ďáblova zahrádka aneb přírodopis strašidel*, kterou Váchal napsal v roce 1924,

stejně jako nátlak grafiky z roku 1952, kde se opět sám Josef Váchal dvoří „Grafice“. Ze sběratelského hlediska je zajímavá *Seance*, list vzniklý technikou akvatinty v roce 1907, které se Josef Váchal věnoval jen v počátcích svojí tvorby. Z hlediska obsahu zase zaujme jeden z věnovacích listů svobodných zednářů, kterých existuje od Váchala z roku 1952 hned několik. Do sbírky muzea se podařilo zakoupit zkušební neúplný tisk listu pro Zdeňka Ottu. Zkušební list se povedlo koupit také k jednomu z linorytů cyklu *Bellum* z roku 1913. Obsahuje silně expresivní díla s motivy předzvěsti války, válečných hrůz a utrpení.

Jelikož se z Josefa Váchala stal po jeho smrti velmi ceněný umělec a částky za jeho díla jsou značná, nebyl by tento nákup pro muzejní sbírky možný bez grantu Ministerstva kultury ČR s přispěním Pardubického kraje.



*J. Váchal, frontispis Ďáblova zahrádka, 1924, barevný dřevoryt*

(Hana Klimešová)

## Adventní program v muzeu inspirovaný tvorbou malířky Marie Fischerové-Kvěchové

23. 12., 13–17 hodin:

**Jak si ozdobit stromeček** – prasátkem pro štěstí, koníkem, srdíčky... – tvorba jednoduchých vánočních ozdob z různých materiálů. Zkrášlete si vánoční stromeček veselými ozdůbkami inspirovanými ilustracemi Marie Fischerové-Kvěchové.

24. 12., 13,30–15 hodin:

**Štědrovečerní koledování se skupinou Věneband** –  
Andělské pódium

Tradiční zpívání se skupinou Věneband před hlavní budovou muzea. I letos nezapomeňte přinést s sebou svíčky. Junák, svaz skautů a skautek ČR, do Litomyšle opět přiveze betlémské světlo. To bude v době Štědrovečerního koledování hořet v kryptě piaristického kostela. Občerstvení v podobě teplých nápojů zajištěno. Koledování se koná s laskavou podporou Zámeckého návrší p. o.



(Renata Kmošková)

## Otevírací doba muzea o vánočních svátcích

út–pá: 9–12, 13–17 hodin  
so–ne: 9–17 hodin

24. prosince: 13,30–15 hodin  
25. prosince: 9–17 hodin  
26. prosince: 9–17 hodin  
31. prosince: zavřeno  
1. ledna: zavřeno

(Renata Kmošková)

## PROBÍHÁ

### Výstava

## Marie Fischerová-Kvěchová známá i neznámá...

24. listopad 2018 – 27. leden 2019



Marie Fischerová-Kvěchová (1892–1984) byla česká výtvarnice, která se do povědomí široké veřejnosti dostala především jako ilustrátorka kouzelných knih pro děti. Málokdo však zná i její další umělecká díla. Věnovala se rovněž figurální a portrétní tvorbě, namalovala řadu krajinomaleb či krásné akvarelové studie rostlin. Často se svojí rodinou cestovala a zážitky poté zachycovala na obrazech a akvarelech. Z etnograficky zajímavých oblastí Čech i Moravy pochází řada skic lidových krojů a nechybí ani obrázky inspirované přírodou. Její kresby našly uplatnění i v oblastech užitého umění, objevují se na dopisnicích, propagačních tiskovinách, kalendářích či dětských hracích kostkách. Malířka vytvářela také návrhy dětského oblečení a jídelních servisů, vystřihovací panenky či vystřihovací betlémy.

Výstava mohla vzniknout díky vstřícné spolupráci s rodinou Marie Fischerové-Kvěchové, se Středočeským muzeem v Roztokách u Prahy (a autorkou libreta výstavy Bc. Markétou Urfusovou), s Muzeem jihovýchodní Moravy ve Zlíně a s Uměleckoprůmyslovým muzeem v Praze.

### Doprovodný program k výstavě pro školy a školky

#### Výtvarné dílny inspirované malířčinou tvorbou

Nejdříve si společně projdeme výstavu a poté si v muzejním ateliéru vytvoříme postýlku pro panenku Malenku, andělíčky ochránce apod.

**Cílová skupina:** Žáci základních, středních a speciálních škol, školní družiny a žáci MŠ.

**Délka programu:** 60–90 minut a dle časových možností účastníků.

**Termín:** Na dílnu je potřeba se přihlásit 14 dní předem.

**Kontaktní osoba:** Renata Kmošková, kmoskova@rml.cz, pokladna@rml.cz, 461 615 287.

**Cena dílny:** Žáci a studenti s předplacenou permanentkou platí 30 Kč, bez předplacené permanentky je cena 40 Kč na žáka. Cena zahrnuje lektora a spotřebovaný materiál.



## Procházka výstavou

Komentované prohlídky výstavy s lektorkou, která vás a vaše žáky seznámí s tvorbou výtvarnice Marie Fischerové – Kvěchové.

**Cílová skupina:** Žáci základních, středních a speciálních škol, školní družiny a žáci MŠ.

**Délka programu:** 45 minut a dle časových možností účastníků.

**Termín:** Na prohlídku je potřeba se přihlásit 14 dní předem.

**Kontaktní osoba:** Renata Kmošková, kmoskova@rml.cz, pokladna@rml.cz, 461 615 287.

**Cena:** Žáci a studenti s předplacenou permanentkou vstup zdarma, bez předplacené permanentky je cena dle platného ceníku na pokladně muzea.



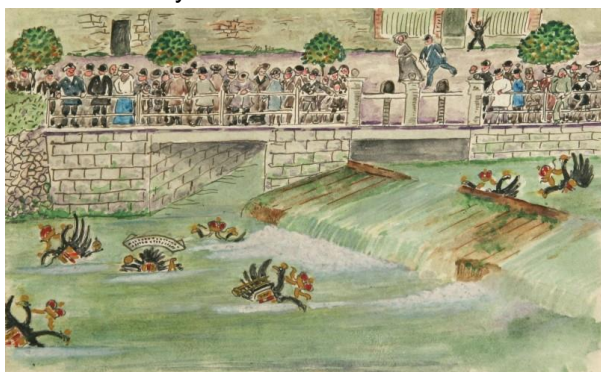
(Renata Kmošková)

## Výstava

### Vznik Československa očima Quidona Šimka

13. říjen 2018 – 24. únor 2019

Výstava představí návštěvníkům litomyšlské události od května 1918 do uzavření míru s Rakouskem v září 1919, jak je zachytil litomyšlský kupec, kronikář a malíř Quido Šimek. Když Šimek viděl, že válka jen tak neskončí, rozhodl se nahradit chybějící místní tisk. Někdy v zimě 1914/1915 začal převratné i všední události zaznamenávat slovem a obrazem. Ohlédl se po událostech uplynulých od počátku války a pak již psal a kreslil průběžně. Jeho dílo se nakonec rozrostlo do nevídaných rozměrů – na osm dílů s téměř tisícem stran a barevných ilustrací.



Kromě obrázků, které zaujmou každého, je poutavý i popis událostí. Šimek se pohyboval přímo v centru dění, skoro nic mu neuniklo a vše zpestřoval zachycováním „drbů“ a ironickým komentováním. Na výstavě jsou jeho texty z praktických důvodů zkráceny, ale obsahově, stylem i celkovým vyzněním odpovídají originálu.

Výstava je doplněna dobovými předměty souvisejícími s koncem války a převratem – „říčními orly“, kteří se slétli do Loučné, zbraněmi, dokumenty apod.

Školní výpravy, které mají zájem o průvodce výstavou, se mohou s dostatečným předstihem domluvit s muzejní pedagožkou Renatou Kmoškovou (kmoskova@rml.cz, 461 611 162).

(Petr Chaloupka)

## Zimní dětská herna v muzeu

Od 1. listopadu 2018

Oblíbená dětská herna se vrací do muzea. Nemůžete v zimě na hřiště? Nevadí, přijďte si pohrát k nám. Volné hraní a tvoření v teple muzejního sálu. Možná na vás čeká překvapení!

(Renata Kmošková)



Výstava v domě U Rytířů

## Já jsem... Zdeněk Nejedlý

### Příběh tragédie jednoho moderního intelektuála

10. listopadu 2018 – 10. února 2019 v domě U Rytířů



Městská galerie Litomyšl uspořádala ve spolupráci s Masarykovým ústavem a Archivem AV ČR, v. v. i., Národním archivem a **Regionálním muzeem v Litomyšli** výstavu o kontroverzní osobnosti litomyšlského rodáka Zdeňka Nejedlého (1878–1962).

Představí ho nejen jako univerzitního profesora, historika, hudebního vědce a zastávce národních tradic 19. století, ale také jako sympatizanta komunistických idejí, Stalina obdivovatele a posléze i člena československých poválečných vlád, spoluodpovědného za dění po únoru 1948.

Nejedlý patřil k vědecké elitě. Měl hluboký vztah k Litomyšli a stopy jeho práce se zde objevují od přelomu 19. a 20. století až do konce jeho života. Od roku 1978 je zde symbolicky přítomen prostřednictvím sochy, již mu k oslavě 100. výročí narození postavilo vedení města. Postoj k ní dnes rozděluje veřejnost stejně, jako ji štěpil vztah k Nejedlému v době, kdy žil.

Součástí výstavy, k níž vyjde doprovodná publikace, je i zpráva o tom, jak se Litomyšlané dodnes vypořádávají s odkazem tohoto muže.

Projekt je spolufinancován grantem Ministerstva kultury České republiky – *Profesionální výtvarné umění*, grantem Pardubického kraje – *Podpora kulturních aktivit v Pardubickém kraji v roce 2018*, Masarykovým ústavem a Archivem AV ČR, v. v. i. (v rámci *Strategií AV21: výzkumný program Formy a funkce komunikace*). Jeho dalšími sponzory jsou Dukor, s. r. o., Litomyšl, RNDr. Marie Kárská, daňový poradce, Strakov, MUDr. Vladimír Oliva, s. r. o., Litomyšl a Jan Vavříň – ARS Litomyšl.

(Martin Boštík)

## DLOUHODOBÉ PROGRAMY

Expozice

### Litomyšl – město kultury a vzdělanosti

Nová expozice RML je otevřena od července 2014 – více zde:  
<http://www.rml.cz/cs/muzeum/expozice.html>



Expozice

**Litomyšl**

– město kultury  
a vzdělanosti

Lektorovaný program

### Udělej si vlastní sgrafito!

Unikátní projekt Regionálního muzea v Litomyšli a Městské galerie Litomyšl, při kterém si účastníci kurzu mohou vyrobit vlastní renesanční sgrafito. Vhodné pro školy, širokou veřejnost i jako dárek (zážitkový poukaz). Více zde:  
<http://www.rml.cz/cs/vzdelavaci-programy/pro-verejnost.html> (veřejnost)  
<http://www.rml.cz/cs/vzdelavaci-programy/pro-skoly.html> (školy)



### Permanentky pro školy

Regionální muzeum v Litomyšli od roku 2016 nabízí speciální permanentky, které za zcela symbolickou částku umožní celoroční návštěvy muzea školním třídám. Více zde:  
<http://www.rml.cz/cs/informace/pro-navstevniky.html>

# PUTOVNÍ VÝSTAVY LITOMYŠLSKÉHO MUZEA

---

## Retrogaming

Počátky osobních počítačů u nás

6. říjen 2018 – 20. leden 2019, Muzeum a Pojizerská galerie Semily

Interaktivní výstava historických počítačů a počítačových her – více zde:

<http://www.rml.cz/cs/novinky/aktualita/retrogaming-pocatky-osobnich-pocitacu-u-nas-2018-10-06>



**Informace o putovních výstavách nabízených RML naleznete zde:**

**Retrogaming** – <http://www.rml.cz/cs/informace/pro-muzea/retrogaming.html>

**Zmatené peníze** – <http://www.rml.cz/cs/informace/pro-muzea/zmatene-penize.html>

**Astronomické tradice v Pardubickém kraji** – <http://www.rml.cz/cs/informace/pro-muzea/astronomie.html>

---

### Otevírací doba – hlavní budova

Út–Ne: 9.00–12.00, 13.00–17.00

24. prosince: 13,30–15 hodin

25. prosince: 9–17 hodin

26. prosince: 9–17 hodin

31. prosince: zavřeno

1. ledna: zavřeno

### Otevírací doba – Rodný byt Bedřicha Smetany

duben, říjen: So, Ne: 9.00–12.00, 13.00–17.00

květen – září: Út–Ne: 9.00–12.00, 13.00–17.00

Prohlídky *mimo otevírací dobu* je možné objednat pro skupiny minimálně 10 osob na tel. 461 615 287 nebo 461 616 723 (přímá linka do Rodného bytu – jen v otevírací době) nebo na [info@rml.cz](mailto:info@rml.cz).

### Otevírací doba – Portmoneum – Museum Josefa Váchala

duben, říjen: So, Ne: 9.00–12.00, 13.00–17.00

květen – září: Út–Ne: 9.00–12.00, 13.00–17.00

Prohlídky *mimo otevírací dobu* je možné objednat pro skupiny minimálně 10 osob na tel. 461 615 821 nebo 734 541 323 nebo na [klimesova@rml.cz](mailto:klimesova@rml.cz).

### Přístup pro handicapované návštěvníky

Hlavní budova muzea je plně bezbariérová včetně toalet (vchod z Jiráskovy ulice).

Rodný byt B. Smetany není bezbariérový (několik schodů), přístupný je pouze s vlastním asistentem.

Portmoneum není přístupné pro vozíčkáře.

### Tiskový servis:

Regionální muzeum v Litomyšli, tel: 461 615 287, email: [info@rml.cz](mailto:info@rml.cz)

Pokud máte zájem o více informací ohledně výstav a projektů, kontaktujte následující pracovníky:

**Portmoneum** – Mgr. Hana Klimešová, 777 840 425, [klimesova@rml.cz](mailto:klimesova@rml.cz)

**Vznik ČSR očima Q. Š. / Zmatené peníze / Retrogaming** – Mgr. Petr Chaloupka, 605 508 753, [chaloupka@rml.cz](mailto:chaloupka@rml.cz)

**Astronomické tradice** – PhDr. Martin Boštík, [bostik@rml.cz](mailto:bostik@rml.cz)

**Marie Fischerová-Kvěchová / Lektorované programy** – Renata Kmošková, [kmoskova@rml.cz](mailto:kmoskova@rml.cz)

**Udělej si vlastní sgrafito!** – Mgr. Hana Klimešová, [klimesova@rml.cz](mailto:klimesova@rml.cz) (pro školy Renata Kmošková, [kmoskova@rml.cz](mailto:kmoskova@rml.cz))

### Kde pracovníci muzea sídlí?

V hlavní budově (Jiráskova 9) a v budově zámeckého pivovaru v Litomyšli (Jiráskova 133), část B, vstup z ulice Jiráskova.

Pro badatele: Badatelna je otevřena v pracovních dnech po předchozí domluvě s jednotlivými kurátory.

**Změna programu vyhrazena!**